

はつらつレポート

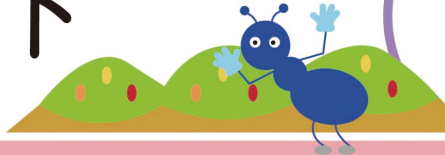
〒192-0066 東京都八王子市本町 3-4TRY ビル 3F
TEL：042-623-8802 FAX：042-627-4507

Email：hachioji-net@nifty.com
HP：http://hachioji.seikatusha.net/

生活者ネットワーク

3つのルール

- 1 議員は2期8年でローテーション
- 2 議員報酬は市民の政治活動資金に
- 3 選挙はカンパとボランティアで



実際なく広がる 利用範囲

マイナンバー制度は「社会保障と税の一体改革」を目指すところからスタートしました。

しかし、安倍政権下では「IT国家戦略へと舵を切り、政府のIT総合戦略本部が作成したマイナンバー制度利用ロードマップ」は税・社会保障・災害対策の分野を大きく超え、預貯金口座へのマイナンバーの付番、医療分野への利用拡大が示されています。

2016年からは国家公務員の身分証や民間企業の社員証に、2017年からはクレジットカードやワンカード化、なんと最終的には顔認証システムの活用を視野に入れ、IT市場での3兆円の経済効果を狙っています。そのために数千億の税金が使われるのです。

「課税の適正化」のターゲットになるのは…

庶民のふところを徹底して洗い出す「課税の適正化」の対象になるのは扶養控除の範囲を超えて働く学生アルバイトや主婦のパートなど、年収にすれば100万を少し超える程度の人々が想定されます。マイナンバーの導入で庶民から少額を厳しく取りたてようとする反面、今の税制そのものは、資産家や大企業から税金をたくさん納めてもらうしくみになっていません。1986年の所得税+住民税の最高税率は88%だったのに、今は55%にまで引き下げられている累進税率、資産家優遇の分離課税制度など、問題は税制度の是正にあるにもかかわらず、マイナンバー制度で公平・公正が実現するようないくつかの幻想をふりまき、税の課税・徴収業務と税制度を混同した議論や世論誘導がマイナンバーの本当の狙いを見えにくくしているという白石さんのお話に改めてこの制度の問題点を認識させられました。

世界的にみても日本のマイナンバー制度と同様の制度があるのは、韓国やスウェーデンなどの少数の国だけです。ドイツやイタリアは納税分野に限定した番号制度であり、G8諸国では官民共通番号の制度は導入されていません。私たちは様々な場面で共通番号によって国家が私たちの情報を手繰り寄せ、緻密に管理・監視していることとすることに強い危惧を持ち、立ち止まって再検討することを求めます。

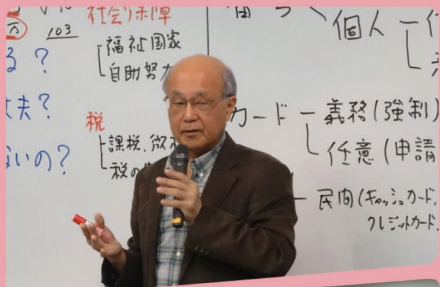
世界的にみても日本のマイナンバー制度と同様の制度があるのは、韓国やスウェーデンなどの少数の国だけです。ドイツやイタリアは納税分野に限定した番号制度であり、G8諸国では官民共通番号の制度は導入されていません。私たちは様々な場面で共通番号によって国家が私たちの情報を手繰り寄せ、緻密に管理・監視していることとすることに強い危惧を持ち、立ち止まって再検討することを求めます。

学習会には約70人が参加し、今後も引き続き企画してほしいとの要望が多く寄せられました。当日の様子を八王子生活者ネットワークのホームページで公開していきますのでぜひご覧ください。

誰のためのマイナンバー？

日本国内に住居登録のある一人ひとりに付くマイナンバー（正式名称：行政手続きにおける特定の個人を識別するための番号の利用等に関する法律）。行政の効率化・利便性の確保、公平・公正な社会の実現がうたわれていますが、個人のプライバシーは本当に守られるのか、番号が悪用される危険はないのか等、疑問や不安の声が寄せられています。そこで、八王子・生活者ネットワークでは昨年12月、プライバシーアクション・共通番号号にないネットの白石孝さんを講師に学習会を行いました。

‘70年代から長年、番号制度を追いかけてきた白石孝さん



活動トビックス

11/7 「五感で感じる平和と民主主義」



～絵本で知る憲法～
山崎翠さん

人と自然、動物との共生を表現するアコースティックユニット「kyat」の演奏



11/19 福祉チーム 若者サポートステーション見学



12/12 「大河原まささんと語ろう」

はつらつ4コマ

作：なるみゆり

「国民総背番号=マイナンバー」



インフォメーション

おしゃべりカフェ

2月23日(火)
3月10日(木) 3月26日(土)
いずれも 10:30～17:00まで
場所：デポー八王子みなみ
みもぎキッチン
主催：生活クラブ運動グループ
・八王子地域協議会

はつらつタイム

3月23日(水)
14:00～16:00
場所：カフェこすもす
八王子市片倉町 440-15
JR片倉駅徒歩3分、京王片倉駅徒歩5分

なるみゆり、前田よし子と話を

お申し込み・お問い合わせ先 八王子・生活者ネットワーク
TEL：042-623-8802 FAX：042-627-4507



私たちは「アベ政治を許さない」おおいの市民とともに、夏の参議院選挙に臨みます。

生活者ネットワークは、市民の声が届く政治、主権者市民の政治を実現するために、来る参議院選挙「比例代表区」で、大河原まささんの推薦を決定しました。

再び国政に！

原発ゼロ・反TPP・憲法を活かす市民政治のリーダー 大河原まささんを再び国政に！

生活者ネットワークは市民主権・地域主権の行きたる政治をめざし、国政においても市民参加を可能にする市民政治の実現を求めてきました。

大河原まささんを推薦！

2016参議院議員選挙「比例代表区」候補予定者

八王子市議会報告

(一般質問)

生活者ネットワーク・社会民主党・市民自治の会 議会報告



なるみゆり

性の多様性を認めよう社会に

L(レス)G(ゲイ)B(バイセクシャル)T(トランスジェンダー)セクシャルマイノリティの方は、学校をはじめ社会の様々な場面で生きにくさを抱えています。

Q 学校生活で、性の違和感や性の悩みを抱える生徒が相談しやすい環境づくりが重要。特に中学校では混合名簿を使っていないところが多いが、性的違和感が始まる時期であり、特に配慮が必要。男女混合名簿を徹底すべきでは？
A 一律に混合名簿を推奨するのではなく、状況に応じて名簿を使い分け出来るよう各学校が判断していくことが大切。基本的には混合名簿の導入を推奨している。

Q 健康保険証提示の時など戸籍上の性別を見られたくない場合、どのように対応しているのか。
A やむを得ない理由により配慮が必要な場合は、裏面に記載することでお知らせしている。市民への周知は、他市の事例を参考に検討する。

Q 世田谷区のように、「同性パートナーシップ」を認める仕組みについて市の考えは？
A まずは皆様の理解を深めることが重要。情報提供や啓発講座を開催していきたい。

★LGBTへの差別や偏見をなくすためには、正しい理解を広げることがなにより大切ですよ。

生きる力をつける、切れ目のない若者支援について

生きづらさを抱える若者の問題は、貧困やいじめ、虐待、発達障害、精神障害など、様々な問題が複合的にからんでいます。二つや三つをひきこもりが長期化する前に、10代からの切れ目のない支援が必要です。

Q 高校中退後や、中卒の方など15歳以降の若者への積極的なアプローチが重要。どう考えるか？
A 高校の先生から相談はあるが、子どもとはなかなかつながれない。若者サポートステーションは大学のキャリアセンター相談員に情報提供しチラシを配布するなど学校への周知として直接足を運び協力を依頼している。

Q 若者の中間的就労として、雇用関係ではなく、障がいの有無も関係なく緩やかに働ける場を提供している社会的企業へ支援し、地域の受け皿を広げることが大切だと思うが、どのように考えるか？
A 悩みを抱える若者が失敗を恐れずに社会体験を積むことができれば若者無業者就労促進事業を推進している。今後ネットワーク会議を設置して情報交換、課題検討をして当事業の発展、若者の市民理解を深めていく。

★若者の問題は多数の部署にまたがり、統括する所がありません。横断的な若者支援のネットワーク構築が必要です。



前田よし子

高周波電磁波対策

ここ10数年程で、携帯電話及びスマートフォンが爆発的に普及し、子どもへの普及率も上がっています。さらに、どこにいても無線でつながるWiFi環境が至る所に出現しています。

Q スマホの取り扱い説明書の「法律に関する情報」には、高周波エネルギーの曝露を減らすための注意書がある。電磁波曝露を減らす観点で、携帯電話の使用指導の中に盛り込めないか。
A (対児童・生徒)高周波への対策に特化せず、健康や学習への悪影響を防ぐための使用時間のルールを決めること等について継続した指導や啓発を行う。(対妊婦、乳幼児)現在、WHOや国の調査研究では、普段の生活環境下での使用を原因とする健康影響があるとは考えられていないが、親の長時間使用が子どもの発達、発育に影響を及ぼす可能性があることを踏まえ、妊婦向け講座や乳幼児健診の機会に指導、啓発を行う。

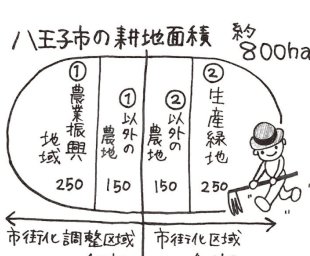
Q 国は教育のIT化を強く打ち出しており、同時に40台のタブレットをつなげる無線LAN環境の構築を推進しているが、その意義や必要性を市はどう考えているか？
A 情報教育研究指定校などの研究成果を踏まえながら判断していきたい。

★子どもは小さな大人ではありません。成長期の特異的な感受性、脆弱性を考慮する必要性を訴えました。

八王子の農地を守る

Q 市内の遊休農地の把握は？
A 13年8月に行った調査によると、遊休農地は7.2ha存在する。

Q 農地バンク制度の現状は？
A マッチング完了3件。借り受け希望に対し、貸し出し希望面積は10分の1という現状。



<八王子の農地の現状>

★2015年4月、都市農業振興基本法が成立。都市農業の安定的な継続を図るとともに、防災空間の確保、環境保全など、多面的な機能の発揮を基本理念として、具体的な施策が検討されています。また、東京都は、東京圏国家戦略特区として、都市農業特区の推進や、多摩地域や農地のある区部における指定地域の拡大を提案中で、期限付きの特定貸付制度や相続税納税猶予制度を、特区内の生産緑地地区でも適用できるようにすることなどを求めています。しかしその一方、農業委員会の改革、農地ナジで農地の見える化を進める政策が、PPPを推し進めようとする国の大きな流れであるとする懸念もあります。今、農業は変革の時を迎えつつあり、今後とも注視が必要ですよ。

市長等特別職と市議会議員の期末手当引き上げ

昨年10月、東京都人事委員会から公民館差解消のため、職員給料表の引き上げ改定の勧告が出されました。勧告が対象としている職員とは一般職であり、選挙によって選ばれる市長や議員、議決で選ばれる副市長や教育長は対象外です。しかし、12月議会では、特別職や議員の手当てまでも連動して引き上げる提案があり、なるみゆりが反対討論を行いました。賛成多数で可決してしまいました。東村山市や西東京市は連動させずに一般職のみの給与改定を行っているとの給与です。本市でも特別職や議員の給与については一般職とは切り分けて考えるべきです。



おんぶは世代をつなぐ

昔ながらのおんぶを伝承する場を作りたいなと思い、4年前に八王子おんぶ育児の会を発足しました。成の日にもうさらしや兵児帯など5mの布があればおんぶも抱っこもできます。市販の子育てグッズがなくても大丈夫。身近なものでも代用する昔ながらの知恵や暮らしの工夫は、子育てに限らず防災にも活かされます。赤ちゃんを高い位置でおんぶすると、お母さんの体への負担も少なく、腰痛持ちの私にはとっても助かりました！また、おんぶは赤ちゃんもお母さんと同じ目線になるので、「魚が大きいね」と話しかけながら炊事ができます。おんぶがわが家です。おんぶの真似もする中で、随分と体幹が鍛えられるそうです。理屈ではわかっていても実際にやってみると思うようにいかず、なかなか実践する人が少ない昔ながらのおんぶ。地域



八王子おんぶ育児の会代表 佐藤美保